



展覧会

【開館 10 周年特別展】 アルベール・マルケ展—水辺の変奏曲

このたび、久留米市美術館では、「開館 10 周年特別展 アルベール・マルケ展—水辺の変奏曲」を開催いたします。

大胆な構図と穏やかな色彩の風景画で知られる画家アルベール・マルケ（1875-1947）。20 世紀初頭のフランスで、マティスらとともに「フォーヴ（野獣）」運動を牽引した彼は、やがて移りゆく世界の一瞬の表情を透徹した視点で描きはじめます。また生涯を通じて水辺の風景を求めて旅をし、港湾や河畔、そこでの人々の営みを描写し続けました。国内では 35 年ぶりの個展となる今回は、フランスおよび国内の美術館からの名品約 90 点によって、マルケの画業の全貌を振り返るとともに、日常をいつくしむ視点とその芸術の到達点をご紹介します。

展覧会名	【開館 10 周年特別展】 アルベール・マルケ展—水辺の変奏曲
会期	2026 年 6 月 9 日（火）—7 月 29 日（水）（40 日間） ※会期中、展示替えを行います。前期 7 月 5 日（日）まで、後期 7 月 7 日（火）から ※月曜休館（ただし 6 月 22 日、7 月 20 日、7 月 27 日は開館）
作品数	約 90 点
会場	久留米市美術館
主催	久留米市美術館、西日本新聞社、テレ Q、共同通信社
特別協力	ボルドー美術館
後援	在日フランス大使館／アンスティチュ・フランセ、久留米市教育委員会
協賛	DNP 大日本印刷
協力	日本航空、ヤマト運輸
スペシャル パートナー	株式会社ブリヂストン
オフィシャル パートナー	学校法人久留米大学、株式会社筑邦銀行、株式会社森光商店、喜多村石油株式会社、 株式会社ユー・エス・イー、株式会社栄電舎
入館料	一般 1,500 円（1,300 円）、シニア 1,200 円（1,000 円）、大学生 700 円（500 円）、高校生以下 無料 ・障害者手帳等の交付を受けている方とその介護者 1 名は無料となります ・（ ）内は 15 名以上の団体料金、シニアは 65 歳以上
開館時間	10:00-17:00（入館は 16:30 まで）
交通案内	JR 博多駅より JR 久留米駅まで新幹線で 20 分、在来線快速で 40 分 福岡（天神）駅より西鉄久留米駅まで特急で 30 分、急行で 40 分
本展に関する お問い合わせ	久留米市美術館（公益財団法人久留米文化振興会） 担当：宮崎晴子、佐々木奈美子 〒839-0862 福岡県久留米市野中町 1015（石橋文化センター内） TEL0942-39-1131 / FAX0942-39-3134 https://www.ishibashi-bunka.jp/kcam/

※開催情報に変更がありました場合には、随時、当館ホームページ、SNS 等によりお知らせいたします。



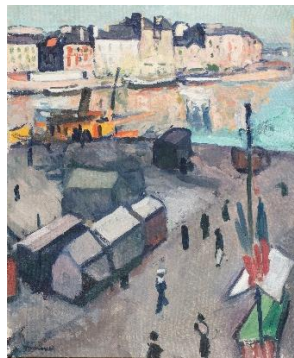
展覧会のみどころ

1 形成期：フォーヴィスムの渦中で

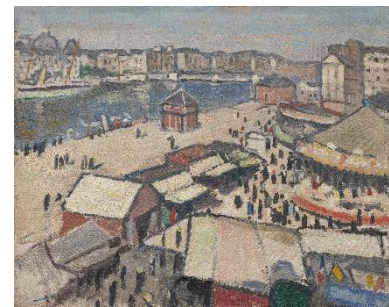
ボルドー生まれのマルケは、1893年にパリの国立美術学校でギュスターヴ・モローの教室に入学し、このころ生涯の友マティスや、マンガン、ドランらと出会います。彼らモロー門下の画家たちは、対象の生命力や存在感を激しい筆致や鮮やかな色彩で表現しようとし、その動きは人々から「フォーヴ（野獣）」と呼ばれました。マルケはその後、目の前の風景や人々の営みを透徹した視点で描くことに取り組み、やがてそれは生涯を貫くテーマとなっていきます。



1 《自画像》1904年
ボルドー美術館



2 《ル・アーヴル、船渠》1906年
ル・アーヴル、
アンドレ・マルロー近代美術館



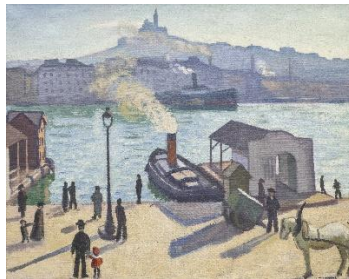
3 《ル・アーヴルの縁日》1906年
ボルドー美術館

2 水辺の変奏：旅する画家

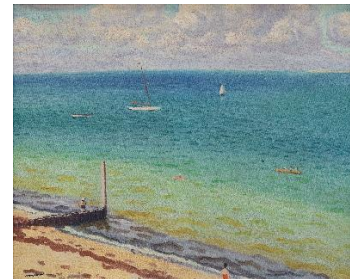
マルケは旅を愛し、各地で出会った風景を描き続けました。そのほとんどすべてが水辺の風景であることは、彼の作風を特徴づけることになります。たびたび暮らしの舞台としたパリのセーヌ河やその沿岸の土地、マルセイユやナポリ、ヴェネツィアなど、港湾都市を訪れては自然と人々の営みが織りなす情景を作品にしました。穏やかな色彩と抑制された筆致、水平線を高く設定した意表をつく構図などによっていきいきと描き出される水辺の風景をお楽しみください。



4 《ナポリ港》1908年
ブザンソン美術考古博物館、
パリ国立近代美術館（ボンピドゥー・
センター）より寄託



5 《マルセイユの馬》1916年
ボルドー美術館



6 《ル・ピラ》1935年
ボルドー美術館



3 アルジェに恋して

病気の療養のため、1920年の冬に初めてアルジェを訪れたマルケは、のちに妻となるマルセル・マルティネとの出会いもあり、冬が来るたびに当地を訪れるようになります。明るい光に鮮やかな緑地、オスマン帝国時代からの古都と近代的なフランス海軍の建築物が融合した街並みは彼の心を深くとらえ、多くの作品が生み出されました。また、穏やかだった港湾風景に、やがて第二次世界大戦を反映する軍艦が登場するなど、マルケの作品には現実の世相が写しとられていきます。



7 《ラ・グレットの窓》1926年
ボルドー美術館



8 《アルジェの連合艦隊》1942年
ボルドー美術館



9 《バルコニー、または縞模様の日よけ》
1945年頃 パリ、プロシュ・コレクション
(協力：パリ、ギャラリー・ド・ラ・プレジダンス)

4 晩年：セヌ、ポン＝ヌフ連作

セヌ河畔の風景をこよなく愛したマルケ。1931年に転居したセヌ左岸のアパートが終の棲家となりました。すべての窓からセヌの眺めが見えるその部屋で、彼はパリを象徴する古橋ポン＝ヌフと、そのもとにある百貨店サマテレーヌを見下ろす景色をくり返し描きました。同じ場所からの眺めが天候や時間、季節によって表情を変える様子を捉えたそれらの作品からは、日常の瞬一瞬を注意深く見つめる彼のまなざしが伝わります。



10 《雪のコンティ河岸》1947年
ボルドー美術館



11 《ポン＝ヌフとサマテレーヌ》1940年
ひろしま美術館



12 《ラ・フレットへの道》1945年
ボルドー美術館

5 素描、挿絵本

人々や動物の姿、水辺の街並みを描く素描の作品群は、マルケが生涯を通して取り組んだもののひとつでした。盟友マティスがそれらについて「マルケを見れば北斎のことを考える」と語ったとおり、簡略な筆致で対象をユーモラスにとらえたこれらの作品は、マルケの芸術の一面を伝えます。



関連イベントのご案内

講演会

「アルベール・マルケの風景画の魅力」

日時：6月27日[土]

14:00-15:30 (13:30 開場)

講師：水木祥子氏 (公益財団法人ひろしま美術館学芸課長)

会場：久留米市美術館 1F 多目的ルーム

定員：50名 (当日受付順)、参加無料



13 《アルジェ港 (税関)》 1941-42年
個人蔵 (協力：ギャラリーためなが)

美術講座

① 「マルケとマティス：フォーヴィスムの背景」

日時：7月18日[土] 14:00-15:30 (13:30 開場)

講師：佐々木奈美子 (久留米市美術館学芸課長)

② 「マルケと日本」

日時：7月25日[土] 14:00-15:30 (13:30 開場)

講師：宮崎晴子 (久留米市美術館学芸員)

① ② とも 会場：美術館1階 多目的ルーム

定員：50名 (当日受付順)、参加無料

映画鑑賞

「ディリリとパリの時間旅行」 (2018年、フランス・ドイツ・ベルギー、95分)

【要申込】

日時：7月4日[土] 14:00-15:40 (13:30 開場)

会場：久留米市立中央図書館 3F 視聴覚ホール

料金：無料

定員：100名

申込方法：参加者全員の氏名 (2名まで可) と代表の方の郵便番号、住所、電話番号をご記入の上、ハガキまたはFAXで申込み (〆切6月12日[金]必着)。先着100名には後日整理券を郵送。それ以外の方には、定員に達した旨を郵送で通知する。

ギャラリートーク

・担当学芸員 6月14日[日]、6月28日[日] 14:00-15:00

・当館学芸員 7月12日[日]、7月26日[日] 14:00-14:30

※集合場所=美術館2階展示室エントランス

※申込不要・要観覧券チケット



ミュージアムコンサート (マルケ展に関連して)

日時：7月8日[水] 14:00-15:00

(13:00 開場、13:30-13:50 プレ・コンサート)

会場：石橋文化ホール

料金：大人 1,500 円、シニア 1,200 円、大学生 700 円、高校生以下無料、本展チケットで入場可

問い合わせ先：石橋文化センター [Tel:0942-33-2271](tel:0942-33-2271)

プレママ・キッズデー 6月22日[月]

この日、小さなお子さんと未来のママたちを美術館にご招待！

※妊娠中の方、または、未就学児を同伴する保護者 1 名様の観覧料が無料になります。

※一般のお客様もご来館いただけます。

ハッピーマンデー 7月27日[月]

どなたでも団体料金でご覧になれる特別な月曜日！

作品掲載に関するお願い

1. 作品掲載をご希望の方は、別紙の「画像利用申込書」にて申請ください。
2. 展覧会の広報を目的とした使用に限らせていただきます。二次使用はできません。
3. 作品の文字のせ、トリミングはできません。
4. 当館が指定するクレジットを必ず作品と一緒に掲載してください。クレジットは別紙の「広報画像利用申込書」をご参照ください。
5. web ページ掲載の場合は、必ずコピーガードの処理をお願いします。
6. 広報用作品以外の画像をご希望の場合は、申込書の「その他」の欄にタイトルを記入してください。
7. 掲載見本を必ず 1 部お送りください。